

L'actualité municipale de votre ville

# SALLANCHES

MAG

#08 • NOV./DÉC. 2023



À LA UNE

## LA NATURE (RE)PENSÉE EN VILLE

**P.07**  
TRAVAUX  
UNE AIRE DE JEUX  
POUR TOUS !

*Sallanches*  
LA VILLE AU PAYS  
DU MONT-BLANC

**P.16**  
SPORT  
À LA RENCONTRE  
DE NOS CHAMPIONS

# SALLANCHES MAG



## LE CLICHÉ DU MOMENT

Sallanches, Saint-Martin  
@Océane Casanova

**.06**  
**Travaux**

**.08**  
**Voirie**

**.09**  
**Économie**

**.10**  
**DOSSIER**  
**LA NATURE**  
**(RE)PENSÉE**  
**EN VILLE**

**.16**  
**Sport**

**.18**  
**Culture**  
• Nouveauté cet automne !  
• Expo Futur antérieur  
• Les 10 ans du Cultur(r)al

**.23**  
**Numérique**

**.24**  
**La rubrique des kids**

**.25**  
**Scolaire**

**.26**  
**Agenda de Noël**

**Et aussi**  
Les actus (p.4)  
Tribune libre (p.27)

Création graphique et mise en page AGENCE • Lyon  
Impression Kalistene • Cran-Gevrier  
Tirage 10 800 exemplaires • Dépôt Légal novembre 2023

Ce magazine est imprimé sur papier PEFC, issu de forêts éco-gérées durablement et de sources contrôlées.  
Il est réalisé avec des encres à liant végétal.

Sallanches Mag est distribué à vélo électrique.

La rédaction n'est pas responsable des textes et photos qui lui sont communiqués qui engagent la seule responsabilité de leurs auteurs.

# FOIRE

**N**ous n'avons pas augmenté les impôts depuis 2016 et il est important à mon sens de le rappeler, surtout en ces périodes difficiles. Aussi, l'augmentation des taxes foncières que vous avez pu remarquer dernièrement a été décidée et imposée par l'État et non par la Municipalité. Je ne cesse de le clamer et je le redis ici, c'est notre rôle en tant qu'élu de défendre le quotidien de chacun. En revanche, dans le cadre d'une évolution législative récente, un choix nous a été donné de pouvoir augmenter raisonnablement la taxe foncière des résidences secondaires. Nous avons décidé de majorer le taux de cette dernière pour rééquilibrer une situation que nous jugeons défavorable auprès des sallanchards qui vivent et travaillent au sein de notre Commune. En effet, bon nombre de non-résidents profitent, lors de leurs venues, des infrastructures et des services financés au quotidien par le contribuable. Il nous semble ainsi légitime d'augmenter et de compenser leur participation annuelle à notre vie de tous les jours.

Effectivement la qualité de vie à Sallanches est au cœur de notre politique, en témoignent notamment les projets amorcés cette année et qui se poursuivront encore. Bientôt s'élèvera ainsi la passerelle haubanée chevauchant l'Arve et qui permettra de rallier depuis le centre-ville, le bourg de Saint-Martin par la voie verte longeant les llettes. Un autre projet devenant concret, l'aire de jeux inclusive réalisée à Vouilloux. Rappelons que ce terrain constructible acheté 741 000 euros aurait pu accueillir des logements, or, nous étions déterminés à investir pour le bien-être du quartier et créer un parc multigénérationnel, accessible à tous.

Dans la même perspective d'amélioration du cadre de vie et de l'environnement, nous sommes fiers de végétaliser les cours de récréation de nos écoles. D'abord à l'école Simone Veil, c'est aujourd'hui au tour des enfants de l'école Jules Ferry de voir leur cour verdier à nouveau !



**c'est notre rôle  
en tant qu'élu de défendre  
le quotidien de chacun.**

**Georges  
Morand**  
Maire  
de Sallanches  
Conseiller  
Départemental

Enfin, nous verrons bientôt l'emblématique place Charles Albert retrouver les couleurs d'antan grâce à un aménagement paysager important avec par exemple plus de 70 arbres plantés sur cet espace en pleine terre. L'occasion nous est donnée, d'offrir à chacun la liberté de profiter d'un patrimoine naturel précieux.

Je profite d'évoquer la place Charles Albert pour revenir sur le grand succès que fut la foire froide édition 2023, j'en félicite d'ailleurs les différents acteurs ! Quel plaisir de voir le cœur de ville coupé de la circulation le temps de l'événement ; alors que chacun se rassure pour l'année prochaine, nos vaches Abondance resteront en centre-ville, sur le Pré de Foire !





## Les Hôpitaux du Pays du Mont-Blanc recrutent !

Les HPMB organisent la réouverture progressive du service de Soins Médicaux et de Réadaptation (anciennement nommé SSR – Soins de Suite et de Réadaptation) en parallèle de son organisation de haute saison hivernale. Dans ce contexte, l'établissement de santé lance une vaste campagne de recrutement basée sur la saisonnalité et la conciliation des activités professionnelles et personnelles dans un environnement géographique d'exception. Professionnels infirmiers, aides-soignants, agents de service hospitalier, kinésithérapeutes, psychologues, ergothérapeutes, assistantes sociales, REJOIGNEZ-NOUS !



### Le saviez-vous ?

La Maison Notre Dame de Philermes située rue de Savoie, Philermes comme les Sallanchards aiment l'appeler, a été ouverte il y a 26 ans comme lieu de vie pour des personnes atteintes de Troubles du Spectre Autistique (TSA). 20 personnes y vivent aujourd'hui. Son nom vient de Phileremos (du grec « qui aime la solitude »), qui est le point culminant de l'île de Rhodes.

La Maison Notre Dame de Philermes c'est également aujourd'hui :

- Le camp de base de l'EMA 74 (Equipe Mobile Autisme de Haute Savoie),
- Un service diagnostique pour adultes,
- Un site professionnel qualifiant qui forme des experts en TSA de tous niveaux,
- Un relais du CRA (Centre Ressource Autisme AURA).

Pour aller plus loin



## Le préfet de la Haute-Savoie en visite à Sallanches

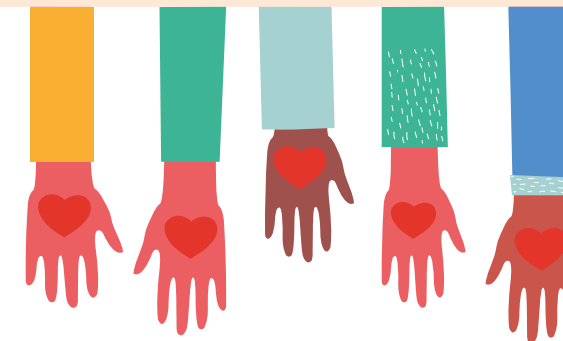
Le 21 septembre, Yves Le Breton, préfet de la Haute-Savoie a été accueilli par Georges Morand et son équipe pour évoquer les grands projets de Sallanches tels que le pôle d'échanges multimodal (la gare), la renaturation du site des Ilettes ou encore l'aire de jeux inclusive de Vouilloux.

Cette visite, effectuée en la présence de Rémy Darroux, sous-préfet de l'arrondissement de Bonneville et de Sylviane NOËL, conseillère régionale Auvergne-Rhône-Alpes, a été l'occasion d'inaugurer la voie verte de la route de l'Arve.



## Le repas des aînés fait son grand retour !

Après 3 ans d'absence liée à la crise sanitaire, le traditionnel repas des aînés est de retour le dimanche 19 novembre 2023. Ainsi, 500 personnes sont attendues à la salle Léon Curral pour partager ce moment convivial qui depuis 2019 leur a beaucoup manqué. Ce déjeuner sera accompagné d'une animation musicale.



# 1200

C'est le nombre de donateurs accueillis par l'association des donateurs de sang bénévoles Sallanches Domancy chaque année. La ville fait donc partie des points de collecte qui ont le mieux résisté à la pénurie de donateurs depuis la Covid-19 avec 6 % de nouveaux dons.

Pour donner votre sang, vous devez avoir entre 18 et 70 ans, être en bonne santé et vous inscrire sur [mon-rdv-dondesang.efs.santé.fr](http://mon-rdv-dondesang.efs.santé.fr)

New

## Opération Broyage à domicile

du 17 octobre au 15 décembre, le SITOM des Vallées du Mont-Blanc propose gratuitement et à domicile, à tous les habitants de son territoire (résidence principale ou secondaire), une solution de broyage de branches issues de l'entretien courant de leur jardin. Cette démarche éco-responsable permet une meilleure gestion des déchets de jardin mais également de soulager les usagers en limitant les transports des branchages en déchèterie.

Ainsi, le SITOM encourage les particuliers à réutiliser le broyat produit pour :

- réaliser un compost de qualité,
- effectuer un paillage efficace dans une pratique de jardinage au naturel.

Infos et inscriptions sur [www.sitomvalleesmontblanc.fr](http://www.sitomvalleesmontblanc.fr)



PSSSSSST!

## Place Charles Albert Les travaux sont reportés

En raison d'un appel d'offres infructueux, le début des travaux de la place Charles-Albert, initialement prévu en octobre 2023, est reporté au début de l'année 2024.







PASSERELLE SUR ARVE

# Un nouvel aménagement en faveur de la mobilité douce

**Les travaux de la future passerelle haubanée qui permettra de franchir l'Arve ont démarré le 21 août 2023. Cette passerelle, dédiée aux cycles et aux piétons, reliera la véloroute Léman Mont-Blanc au site naturel des Ilettes et plus largement au coteau de Saint-Martin.**

## L'origine du projet

Depuis plusieurs années, force est de constater que de plus en plus de Sallanchards limitent leurs trajets en voiture et optent pour des moyens de déplacement plus doux. Un vélo, une trottinette ou tout simplement une bonne paire de baskets, tout est envisagé pour voyager proprement. C'est pourquoi depuis 2015, la commune déploie une approche globale de la mobilité. Consciente que les enjeux actuels supposent de considérer les modes actifs comme une véritable solution, la Municipalité a mis en place un schéma directeur cyclable. La part des aménagements cyclables a presque doublé en 8 ans, passant de 12 km à 23 km de voies cyclables. En parallèle de ces aménagements, un nouveau projet a vu le jour : celui d'un ouvrage d'art. Une passerelle, stratégiquement située pour répondre à plusieurs enjeux.

## Une passerelle reliant la véloroute Léman Mont-Blanc et les Ilettes, pourquoi ?

Accessible au printemps 2024, cette future passerelle permettra d'améliorer la mobilité du quotidien en favorisant l'accès au coteau de Saint-Martin pour les piétons et cyclistes. Ces derniers pourront donc contourner le vieux bourg de Saint-Martin, souvent encombré. Un avantage pour leur sécurité et pour la circulation des véhicules. Cet ouvrage renforcera le cyclotourisme. Le site des Ilettes deviendra un point d'arrêt stratégique pour les itinérants de la véloroute au vu de la multitude de services qu'il propose ; et le futur Espace Naturel Sensible des Ilettes sera valorisé par le développement d'un écotourisme fort, marqué par l'incitation à l'usage de mobilités douces.



**C'est dit !**

## Élodie André

Adjointe au Maire déléguée aux bâtiments et établissements recevant du public

**« Nous sommes fiers d'accueillir un ouvrage d'art d'exception à Sallanches. Avec ses 56 m de longueur, ses 3 m de largeur utile et les 60 tonnes de sa charpente métallique, ce sera la plus grande passerelle haubanée modes doux de Haute-Savoie. »**

# Une aire de jeux pour tous !

**Depuis le 4 septembre, les travaux du nouveau parc de jeux inclusif et multigénérationnel ont démarré à Vouilloux. L'emplacement aurait pu accueillir un projet immobilier étant donné la nature constructible du terrain, mais la municipalité a fait le choix de créer une aire de jeux pour tous, qui sera rendue accessible au public au printemps 2024.**

Née de l'ambition de la commune de mettre à disposition des Sallanchards un parc de référence en matière d'inclusivité et de sport pour tous, l'aire de jeux répondra à deux enjeux majeurs : créer un ensemble accessible à tous les enfants, quelles que soient leurs singularités physiques, sensorielles, psychiques, intellectuelles et cognitives ; proposer un espace sportif et ludique de proximité en accès libre, afin de rendre la pratique sportive plus accessible, aussi bien aux jeunes qu'aux personnes plus âgées ou porteuses de handicap.

## Une aire de jeux, quatre espaces complémentaires

L'objectif est d'organiser l'espace en quatre zones bien identifiées, restant suffisamment proches pour faciliter la cohabitation des uns avec les autres, encourager la communication et partager des moments de complicité. Grimper, glisser et s'envoler



## LE PETIT +

Jean Tezenas du Montcel, vainqueur de l'émission Ninja warrior, a participé à l'élaboration du parcours du même nom !



**C'est dit !**

## Bruno Mackowiak

Adjoint au Maire délégué au Sport

**« La Municipalité a acheté ce terrain constructible avec une idée forte en tête : en faire un espace inédit à Sallanches, un ensemble conçu pour tous les publics y compris les plus sportifs avec notamment des équipements de musculation. L'accessibilité du site est également adaptée pour les mobilités inclusives, chacun pourra ainsi s'y rendre en toute sécurité. »**

seront les maîtres mots de « La clairière », un espace de jeux dédié au 6-12 ans ! Toboggan, structure de lianes, tyrolienne, balançoire nid d'oiseau, jeu à ressort, de quoi ravir tous nos enfants ! « Le verger et sa prairie », lieu où la nature et les fleurs sont très présentes, sensibilisera et amusera les tout-petits. Cet espace sera composé de plusieurs équipements tels qu'une structure baby, des panneaux ludiques et sensoriels ainsi que des animaux de toute taille. Pour les ados et les plus sportifs « La plaine » proposera de nombreuses installations :  
 • Un parcours Ninja warrior,  
 • Un terrain multisports,  
 • Des équipements de sport urbain.  
 Enfin, « L'espace détente et de rencontre », sera un lieu convivial intergénérationnel où chacun peut s'asseoir, discuter, s'allonger, pique-niquer ou jouer etc.



## L'AVOIRIE

# UN ENJEU POUR LA VIE URBAINE LOCALE

**S**i une rue peut paraître facile à concevoir à première vue – un espace enrobé pour les voitures et le reste dédié aux vélos – elle est en réalité le fruit de plusieurs métiers et compétences appliquant une réglementation précise. Et tout cela, au service d'une multiplicité d'usages. La Municipalité orchestre bon nombre de travaux de voirie dont les objectifs convergent vers le bien-être, la sécurité et le confort des usagers.

Toute perspective d'aménagement est en amont façonnée et réfléchi par des maîtres d'œuvres qu'ils soient agents des services techniques ou prestataires extérieurs ; elle doit également prendre en compte l'ensemble des normes VRD (Voirie et Réseaux Divers) regroupant la réalisation des voies d'accès, la mise en œuvre des réseaux, en électricité et en télécommunication. À cela s'ajoute le respect du code de la route et des normes d'accessibilité pour les personnes à mobilité réduite, la bonne prise en compte des girations des véhicules et la réflexion paysagère réalisée par le service des espaces Verts.

Ainsi, des travaux à grande échelle ont été déployés récemment au niveau de l'avenue de Saint-Martin qui s'est vue dotée d'un nouveau schéma de circulation, d'une réfection totale de ses réseaux humides et d'un réaménagement de sa chaussée ; ou encore la route de l'Arve dotée d'une voie verte. La route de Reninge est également en cours de réfection avec la création d'un trottoir remontant vers l'école de Saint-Martin couplée à des aménagements cyclables. La route de Cusin se verra surmontée d'un trottoir pour sécuriser ses abords et enfin le début de l'ancienne route de Combloux sera sécurisé par la création de trottoirs venant remplacer les actuelles barrières en bois.



## LA SÉCURITÉ DES DÉPLACEMENTS

Au-delà des travaux de voirie, la maintenance autour de ces infrastructures routières s'organise au quotidien. Les marquages au sol (ou signalisation horizontale) comme les passages piétons ou les cédez-le-passage entre autres sont repeints régulièrement. La visibilité étant la garantie d'une sécurité pour tous les usagers.

Les agents interviennent également dès que la visibilité est altérée au niveau des signalisations verticales (les panneaux de signalisation, etc.) en remplaçant le mobilier ; cela peut faire suite à des actes de vandalisme, un accident ou encore une modification du schéma de circulation.

**1 km**

de voie verte sera réalisé en 2024 sur la rue Cancellieri, entre les rues Montfort et Verdun, venant renforcer le maillage des aménagements cyclables !

## FAITES-VOUS CONNAÎTRE

Dans le cadre de notre opération « Faites-vous connaître ! » destinée aux professionnels sallanchards, nous avons le plaisir de souhaiter la bienvenue à **Phoenix boutique** située 266 avenue de Saint-Martin, spécialisée dans la vente de vêtements et d'accessoires de seconde main et vintage !

## LE MARCHÉ HEBDOMADAIRE DE SALLANCHES

# EMBLEMATIQUE

En arpentant ses allées pavées, à l'ombre des marronniers, comment ne pas se laisser séduire par les boniments des commerçants, accompagnés de la douce mélodie du ruissellement de la Sallanche ? Le crépitement des poulets fraîchement (mais chaudement) rôtis nous flattent l'oreille, et bientôt les papilles. Quelques olives pour l'apéro, des légumes de saison pour le potage du dîner. Et pour le fromage ? Plutôt abondance ou comté ? On se posera toutes ces questions autour d'un café en terrasse, avant d'aller faire le tour du marché.

Voilà qui résume bien l'esprit convivial du marché hebdomadaire de Sallanches, qui depuis le XIV<sup>e</sup> siècle, vous invite chaque samedi matin de 8h à 13h, quelle que soit la météo. Par beau temps, sous la neige ou par grands vents, plus de 100 commerçants sont toujours au rendez-vous pour vous proposer une grande diversité de produits locaux alimentaires, de bien-être, de mode ou de jardinerie.



# LA NATURE (RE)PENSÉE EN VILLE

À Sallanches, la nature s'impose par-delà nos façades, généreuse et impétueuse sur nos versants montagneux. Ou'en est-il de sa présence en ville ? Les espaces verts accompagnent les terrains bâtis et la voirie, ils se retrouvent sur des ensembles végétalisés, arborés ou boisés ; ils sont des espaces en devenir ou des espaces à préserver. Ils sont le bien de tous et participent directement au bien-être et au bien-vivre ensemble. Alors, comment sont-ils gérés au sein de notre Commune ?



C'est dit !

## Sidney Contri

Adjoint au Maire délégué à l'environnement,  
à la mobilité, la voirie et à l'agriculture

**« Dans nos sociétés modernes et hyperconnectées, nous sommes de plus en plus coupés de notre environnement naturel. Il est devenu primordial, presque vital, compte tenu des différents enjeux environnementaux d'agir en faveur de la nature, de la biodiversité et du développement d'espaces naturels ! Notre ville est vivante à bien des égards, elle sera résiliente parce que nous choisirons de l'être également, mais nous devons œuvrer chaque jour à travers nos choix politiques, à accueillir et préserver la Nature en ville. »**

**S**i les projets d'aménagements urbains sont au cœur de la dynamique de Sallanches, ville-centre au pays du Mont-Blanc, ils n'en demeurent pas moins associés à une réflexion profonde sur la planification paysagère. En 2023, les enjeux ont changé, ils ont évolué au rythme des changements sociétaux et environnementaux, l'accélération du réchauffement climatique, en cause. Le bien-être personnel et collectif, intrinsèquement lié au vivant, invoque désormais une nature plus présente, spécifiquement là où elle s'est raréfiée. De manière générale, l'action de l'homme l'a sous-estimée dans les schémas urbains des décennies en arrière au prix d'une amélioration significative de la qualité de vie mais s'évertue aujourd'hui à reverdir ses politiques d'aménagement du territoire.

À Sallanches, la commande politique a permis de limiter l'artificialisation au profit de la végétalisation. Il faut savoir que la conception paysagère est confiée, dans la plupart des cas, au responsable des Espaces Verts de la Ville. La vision des élus est ainsi traduite, accompagnée et réalisée en interne par ceux qui œuvrent déjà au quotidien à la préservation de nos espaces végétalisés.



# Bâtir et verdir

## Quand les projets urbains et paysagers sortent de terre

**P**renons l'exemple de la future école de musique. L'approche architecturale tient compte du cahier des charges établi par la Ville et appréhende l'environnement proche et lointain du bâti. Une fois les plans dessinés, le concepteur paysager de la ville intervient en miroir du projet, en analysant les contraintes et en intégrant dans la balance les fonctions et futurs usages du projet : le type de public attendu, l'esthétique recherchée, les limites du terrain (voisinage, parking, voirie, etc.), la profondeur des réseaux enterrés et le paysage global. Il pourra alors esquisser les grandes lignes directrices. En fonction de ces dernières, il proposera alors des essences d'arbres adaptées à notre climat ; il créera des zones ombragées ; il anticipera la hauteur des feuillages pour préserver les structures attenantes ainsi que leur développement afin de protéger les points de vue sur le paysage ; il s'assurera de l'espace disponible pour l'implantation des végétaux qu'il s'agisse d'arbres, de plantes vivaces, de haies ou encore de prairies fleuries. La matière étant vivante, son implantation est pensée pour évoluer. Enfin, pour alimenter en eau cette vie naissante, une cuve sera enterrée pour permettre aux jardiniers de récupérer, à la source, les eaux de pluie du bâtiment.

### Aménager en fonction de l'existant et des enjeux climatiques

Lors de l'état des lieux des sites en devenir, les services en lien avec les acteurs du projet adaptent l'aménagement à l'environnement existant. Par exemple, au début du chantier de l'aire de jeux inclusive de Vouilloux, les agents ont trouvé des racines d'arbres bien plus hautes que prévu, un revêtement de surface perméable a alors été

préférée pour sauvegarder les racines et permettre l'épanouissement de l'arbre. Un projet qui fait littéralement corps avec l'environnement existant, c'est la future place Charles Albert. L'objectif ici est de revégétaliser plus de 2 200 m<sup>2</sup>. La caractéristique de départ, particulièrement précieuse, c'est qu'il s'agit d'une place dite en « pleine terre » : dépourvue de dalle bétonnée enterrée, la place offre un havre de paix pour les systèmes racinaires des végétations à venir. Ainsi, plus de 70 arbres seront plantés, des prairies fleuries et des massifs d'arbustes créés. La renaturation forte de cet espace public a été pensée en parallèle d'une nouvelle logique de gestion des eaux pluviales en utilisant des « arbres de pluie ». Dans les zones urbanisées, la gestion de l'eau a, depuis le 19<sup>e</sup> siècle, été guidée par le principe du "tout tuyau", consistant à collecter systématiquement l'eau vers l'aval. Le problème ? Les réseaux peuvent saturer, et la Ville se prive en amont d'une ressource en eau qui pourrait notamment servir à alimenter les végétaux. En supprimant ces tuyaux en plastique

### LA DÉSIMPÉRMÉA... QUOI ?

Elle permet de favoriser l'infiltration des eaux, ce qui a pour effet d'alimenter les nappes phréatiques, de dégager les racines des arbres et de favoriser leur développement.



autour des arbres et en créant à la place des fosses de plantation naturelles travaillées avec un sol perméable permettant une meilleure infiltration, l'eau ruisselante pourra être absorbée par les arbres, puis relâchée par évapotranspiration, rafraîchissant finalement l'air que nous respirons.

### La poésie des défis architecturaux et paysagers

Parfois, l'aménagement paysager vient littéralement se greffer sur le projet de construction, comme l'illustre chaque jour la toiture végétalisée de la médiathèque Ange Abrate. Véritable cinquième façade légèrement inclinée, elle dévoile une très large prairie alpine rythmée par l'influence de nos saisons. La combinaison presque fusionnelle de l'aménagement architectural et paysager offre là un bâtiment parfaitement intégré tant au niveau du terrain caractérisé par une déclivité modérée, que du paysage environnant.

### La cour de notre enfance, la joie du vivant retrouvée

Depuis 2021, la Municipalité entreprend la désimperméabilisation des sols dans la cour des écoles. L'école Simone Veil fut la première à se voir soulagée de 100 tonnes d'enrobé (goudron) sur 500 mètres carrés, remplacés par du gravier, des arbres

### POURQUOI COUPER UN ARBRE ?

Si l'arbre présente une maladie ou un risque potentiel pour les usagers.

### QUEL AVENIR POUR CET ARBRE COUPÉ ?

L'arbre est systématiquement revalorisé en broyat ou paillage.

Les essences nobles sont transformées en jeux pour enfants dans les écoles ou en nichoirs pour de petits animaux (hermines, lapins, mésanges, etc.).

fruitiers et des arbustes d'ornement. En concertation avec les enfants de l'école, les agents des Espaces Verts ont également créé un potager pour de petits jardiniers en herbe, un forum fleuri où se retrouver et se détendre à l'ombre de cerisiers fleurs du Japon ainsi qu'un parcours de jeux en bois réalisé par les agents municipaux avec un chêne et un érable abattus en raison de leur mauvaise santé. Aujourd'hui, c'est au tour de l'école Jules Ferry de voir sa cour de récréation retrouver des couleurs et ainsi une source d'inspiration et d'épanouissement pour les enfants !





# Fleurir et aménager autrement, naturellement

**01**  
charte Zéro pesticide  
instaurée depuis 2008

**50 000**  
plantes sont élevées en  
serre et plantées en ville  
chaque année

**95%**  
des fleurs et vivaces sont  
issues de graines ou mini  
mottes élevées dans les  
serres par les jardiniers  
municipaux



## SALLANCHES EST DIVISÉE EN 5 ZONES

### ZONE 1

#### Cœur de Ville

Pelouse tondue tous les 8 jours, désherbage manuel. Esthétique « à la française ».

### ZONE 2

#### Écoles et endroits un peu plus excentrés

Tonte bimensuelle.

### ZONE 3

#### Ronds-points et abords des routes

Fauchage mensuel.

### ZONE 4

#### Site des llettes / prairies fleuries

Fauchage 2 à 3 fois par an.

### ZONE 5

#### Zones humides

Pas d'intervention paysagère, surveillance uniquement.

Cette phrase de Denis Boutoleau, responsable des Espaces Verts synthétise la portée du travail réalisé depuis plus d'une décennie sur le territoire sallanchard. Plus qu'une philosophie, cet idéal de travail se décline dans l'approche paysagère globale ainsi que dans la gestion et les bonnes pratiques du quotidien.

#### Une gestion au service de la Nature, des jardiniers et des usagers

Lorsqu'une parcelle est libre, les jardiniers aménagent l'espace le plus naturellement possible : plantations d'arbres aux essences locales et/ou adaptées (par exemple un arbre originaire d'Amérique du Nord capable de résister à notre climat, élevé dans une pépinière française proche), des arbres fruitiers accessibles à tous et des plantes vivaces. La prairie fleurie sera préférée à la pelouse pour éviter de tondre ou pouvoir instaurer une tonte différenciée. L'objectif de cet aménagement est de limiter l'entretien et donc l'intervention humaine, et finalement de laisser la biodiversité s'épanouir. Il s'agit d'un gain de temps et d'argent ; la gestion naturelle permettant également de réaliser des économies d'eau et d'engrais naturel.

#### Des pratiques établies au regard des enjeux environnementaux

La quasi-totalité des fleurs et des plantes vivaces est élevée par les jardiniers dans les serres municipales, cela permet comme toute chaîne vertueuse d'assurer en interne une production locale et parfaitement adaptée à notre environnement montagnard. Les arbres proviennent quant à eux de différents sites

depuis Domancy (association « la Farandole ») qui produit de vieilles variétés locales de pommiers, en passant par des pépinières de Chambéry, d'Étaux ou de la région lyonnaise.

La plus éloignée est située dans le sud de la France, mais pourquoi ? Tout simplement parce que le réchauffement climatique nécessite une adaptation dans la gestion paysagère pour faire face aux sécheresses et au manque d'eau. Ainsi cette pépinière fournit des espèces méditerranéennes résistantes au climat montagnard, moins gourmandes en eau, comme par exemple le pin sylvestre ou l'érable de Montpellier que l'on retrouve dans les Hautes-Alpes. Malheureusement certaines espèces endémiques comme le bouleau ou le hêtre tendent à se raréfier à cause des carences hydriques répétées. Autre adaptation, les jardiniers privilégient de plus en plus les plantes dites allélopathiques, véritables désherbant naturel. Ces plantes présentes par exemple sur le rond-point Bernard Hinault ont la capacité d'empêcher la croissance d'espèces adventices (indésirables) en sécrétant une substance spécifique autour d'elles. Ces plantes sont également autonomes dans leur gestion de l'eau, aucun arrosage n'est nécessaire de la main de l'homme. Enfin, les arrosages automatiques qui firent grand bruit au niveau national lors des périodes de sécheresse sont désormais bannis des pratiques sallanchardes. Les pelouses jauniront durant l'été renouant avec un cycle naturel (exception faite pour les stades d'honneur).

#### Et l'entretien des espaces verts sportifs ?

Les agents du service des Sports entretiennent les surfaces engazonnées que ce soit directement sur les stades ou aux abords des nombreuses infrastructures sportives. Les cinq stades herbeux de football et de rugby nécessitent un entretien méticuleux afin

d'accueillir les joueurs. Engrais naturels et nettoyage manuel des végétaux indésirables sont de rigueur afin d'offrir une pelouse optimale !

#### Quels leviers d'amélioration pour la Ville ?

Une vision différente de l'aménagement est en marche à Sallanches, l'objectif est de dépasser les approches purement techniques de l'ingénierie et d'intégrer d'autres disciplines comme l'hydrologie, les paramètres paysagers mais aussi les aspects sociaux et économiques. Les élus et les services travaillent sur des axes de réflexion et d'amélioration tant au niveau de la conception que de la pratique. Un des axes d'amélioration concerne par exemple la généralisation des systèmes de récupération des eaux de pluie au niveau des bâtiments présentant des intérêts écologiques et économiques à travers la préservation et la valorisation de la ressource. L'utilisation des « arbres de pluie » est également un modèle à déployer à plus grande échelle en permettant de réduire le ruissellement, recharger les nappes phréatiques, favoriser la biodiversité et enfin, développer des îlots de fraîcheur. Du côté des essences d'arbres et du fleurissement annuel, le mot d'ordre en devenir est l'adaptation. Face au réchauffement climatique, les Espaces Verts souhaitent privilégier davantage d'espèces résistantes aux sécheresses et à la rusticité de notre climat montagnard, finalement plus autonomes dans leur gestion de l'eau.

**1 = 15**  
pelouse tontes par an

**1 = 2 à 3**  
prairie fleurie fauches par an





# À LA RENCONTRE DE NOS CHAMPIONS

Qui dit rentrée des classes dit reprise des clubs, et ce même pour nos grands champions, qui ces dernières années, se sont démarqués par leurs performances nationales et internationales. Voilà le portrait de 5 d'entre eux !

## Jade Croz

Une chose est sûre concernant Jade, c'est qu'elle a tout d'une grande championne. Excellente élève, elle est persévérante, compétitive et humble. C'est en 2016 qu'elle commence la Savate Boxe Française, et déjà en 2022, elle remporte le titre de vice-championne de France. En 2023, la seconde place ne lui suffisant pas, Jade se voit sacrée championne de France le 28 mai à Paris dans la catégorie Cadettes -65kg. Sélectionnée pour participer aux championnats du Monde de Savate, elle part en stage avec l'équipe de France à Voiron le 18 juin. Lors du championnat, elle remporte ses 4 assauts et l'emporte face à la championne d'Italie en finale. Jade devient championne du Monde, elle n'a pas encore 16 ans. Parallèlement à cette discipline, Jade est également une triathlète remarquable. Tout comme la boxe, elle débute le triathlon en 2016. En 2022, elle devient championne de France de Raid UNSS par équipe à la Réunion et fait partie des finalistes de France UNSS de course d'orientation par équipe. En 2023, elle est en première position du triathlon académique UNSS lycée par équipe. Elle décide de ne pas participer aux finales afin de se préserver et de se consacrer entièrement aux finales françaises de savate, ce qui a porté ses fruits !



Jade Croz, aux côtés de Samuel Vanopslagh, président de la Savate défense du Mont-Blanc.

**Suite à sa victoire aux championnats du Monde, Jade Croz a été récompensée de la médaille de la Ville.**

## Les archers de la Sallanche



De g. à d. Bruno Mackowiak, Angélique Bondon, Morgan Bondon, Jonathan Laurent, Camille Leroy et German Allendé.

# 60

C'est le nombre d'inscrits à la 1<sup>re</sup> édition du Mont-Blanc Open, tournoi amical proposé par les archers de la Sallanche, s'inspirant de deux compétitions mondialement connues : *The Kings of Archery* des Pays-Bas et *The Vegas Shoot* de Las Vegas.

Présidé par Jonathan Laurent depuis 2020, les archers de la Sallanche fêtent leurs 40 ans cette année. Et parmi ses 50 adhérents, 4 se sont distingués par la précision de leurs flèches.

Cela fait 15 ans qu'Angélique Bondon est archère. L'entraînement finit toujours par payer et pour preuve, en 2021 à Riom, Angélique a été sacrée vice-championne de France de tir à l'arc extérieur, dont les cibles sont à 50 mètres !

Son époux, Morgan Bondon est également un archer d'expérience. Cela fait 34 ans aujourd'hui qu'il pratique le tir à l'arc. Après avoir été vice-champion de France de tir en campagne en 2020, il obtient le titre de champion de France 2021, une catégorie dans laquelle 24 cibles sont à atteindre. Archer pendant une vingtaine d'années dans les années 80, il a été sur les marches de nombreux podiums nationaux dans toutes les disciplines et a été le vainqueur de la coupe d'Europe de tir nature en 1986.

En 2020 Camille Leroy a repris le tir à l'arc à Sallanches, et apparemment, c'est comme le vélo : ça ne s'oublie pas ! En 2021, il fût vice-champion de France de tir à l'arc extérieur, avant de devenir, en 2022, le champion de France de tir en campagne.

Arrivé en France il y a une dizaine d'année, German Allendé, Argentin, est une étoile montante du tir à l'arc. En seulement quatre ans, German est monté sur la troisième marche du podium des championnats de France de tir en campagne.

### LE PETIT MOT D'EDGAR GENY

Pour cette nouvelle saison de biathlon 2023/2024, Edgar Geny a intégré l'équipe de France B au mois de mai. Actuellement en cours de préparation pour cet hiver, ce dernier nous a adressé un message début octobre :

« Je voulais partager quelques nouvelles positives. Mon été s'est bien passé, les stages avec l'équipe de France se sont déroulés avec succès, et je me prépare activement pour les premières courses de biathlon qui auront lieu dans un peu plus d'un mois. J'espère que cette saison sera aussi fructueuse que la précédente. »



# C'ÉTAIT CET AUTOMNE



## New Combat médiéval au château !

Le dimanche 15 octobre, le château des Rubins – observatoire des Alpes a organisé une journée autour des armes et armures médiévales dans le cadre de son cycle d'animations automnales « Chevalier ». Une conférence a été assurée le matin par Nicolas Baptiste, spécialiste des armes et armures anciennes.



Le combat à l'épée longue est un sport proche de l'escrime, promu par la Fédération Française des Arts Martiaux Historiques Européens.

## De taille et d'estoc

Coup d'épée avec le tranchant, coup d'épée avec la pointe

L'après-midi a été consacré à une présentation des Arts Martiaux Historiques Européens. C'était pour le château l'occasion de renouer avec son histoire ancienne et pour de nombreux ados d'entrer dans la peau d'un chevalier... « Pour de vrai et sans écran : c'est stylé ! »



## Le festival Les Petits Asticots

Théâtre, cirque, musique, marionnette, le festival jeune public vous a fait traverser les océans en pleine houle à bord du Pen Duick, vous a fait accoster sur la banquise au pays des Inuits et des ours polaires, pour revenir à la montagne non loin d'ici autour de contes musicaux alpins... Les spectacles ont permis d'aborder des thèmes à hauteur d'enfant : les relations, la prise de parole, le foyer et la maison, avec tendresse, sensibilité et humour.



## La Foire Froide

Le soleil était bien au rendez-vous pour cette nouvelle édition de la Foire Froide (les 21 et 22 octobre derniers) ! Tout comme la centaine de vaches, venue faire la belle le dimanche sur la place Charles-Albert. Les restaurants ont fait le plein tout le week-end et le public, venus nombreux, a pu profiter des différentes animations dispersées dans tout le centre-ville.



## Le salon des petits astic'auteurs

Plongez tête la première dans le monde magique aux mille couleurs de la littérature jeunesse au Salon des Petits Astic'Auteurs à la médiathèque Ange Abrate de Sallanches ! Le moment est parfait pour rencontrer des auteurs talentueux et naviguer au fil de l'eau au rythme d'histoires merveilleuses. Chaque année, donnez vie à vos rêves d'enfants !



**1400**  
personnes accueillies !



FUTUR ANTÉRIEUR

# QUI N'A JAMAIS RÊVÉ DE VOYAGER DANS LE TEMPS ?

EXPOSITION  
PROLONGÉE !

Cette question fut à l'origine de l'exposition menée par la médiathèque Ange Abrate et le château des Rubins - observatoire des Alpes. Prenant appui sur un fonds très riche de cartes postales sauvegardées par des institutions ou des collectionneurs et grâce à la magie du travail de l'artiste numérique Garry Pycroft, ce projet a pris la forme d'une balade insolite au fil de la Sallanche.

21

panneaux  
illustrés  
ponctuent  
l'exposition

carte postale - début du XX<sup>e</sup> siècle

Deux aspects essentiels sont offerts à notre regard : d'une part, la permanence de la physionomie de notre ville avec ses rues, ses places, ses lieux de vie ; d'autre part, cette impression de lenteur, de flânerie, comme si le temps passait au ralenti. Ces instantanés de vies passées, mélangés au temps présent évoquent comme un retour aux sources, une mise à distance propice à la rêverie et à la réflexion.

## COMMENT VALORISER L'HISTOIRE ET LE PATRIMOINE D'UNE VILLE AUJOURD'HUI ?

C'est une question que se posent bon nombre de collectivités, d'associations et d'institutions. À une époque où le numérique et le distanciel imprègnent nos vies au quotidien, comment promouvoir l'histoire d'un territoire lors d'un événement fédérateur, concret et propice aux échanges ?

Telle est la question que se sont posés les services de la Mairie de Sallanches et au premier chef, la médiathèque et le château des Rubins chefs d'orchestre du projet « Sallanches, Futur antérieur ». Cette réflexion aboutit à une exposition extérieure largement accessible, des visuels et une charte graphique modernes, des textes concis centrés sur l'anecdote et la vie quotidienne.

Un récit qui parle à tous et à tous les âges, un ton léger et surtout une prédominance de l'image où la nostalgie et la poésie des instants prennent une large place.

S'y ajoute un certain nombre d'animations liées, centrées sur l'environnement, l'histoire, l'art et la technique employés par l'artiste. Une exposition qui prend le temps de redonner vie au passé. Un événement propice à l'échange et à la rêverie.



CULTUR(R)AL

# LES 10 ANS !

**Cultur(r)al régale un public venu de tout le pays du Mont-Blanc et de la vallée de l'Arve depuis 10 ans, l'occasion pour son équipe de célébrer cette magnifique décennie avec ceux qui font retentir le son de leurs applaudissements à chaque représentation !**

Cela s'est déroulé le week-end du 22 au 23 septembre dans un moment de convivialité et de partage. Pour l'occasion l'équipe a sélectionné plusieurs rendez-vous, mêlant cirque, danse, sport, spectacles de rue, invitant le public à participer. Pour ce 10<sup>e</sup> anniversaire, la salle Léon Curral et ses espaces extérieurs ont été investis par les artistes plaçant ainsi le spectateur au cœur de leurs créations.

**La culture ne s'hérite pas, elle se conquiert**

André Malraux

**Une décennie et...**

**380**  
spectacles

**1351**  
représentations  
mêlant tout public  
et scolaire

**115 000**  
spectateurs



pour voir  
la vidéo  
des 10 ans



**C'est dit !**

**Maryse Allard**

Adjointe au Maire,  
déléguée à la Culture

**« Depuis 2013, au fil de ses saisons, Cultur(r)al n'a cessé de prendre de l'envergure suscitant un engouement et un enthousiasme toujours grandissants. Retour en images et vidéo sur une date anniversaire qui consacre la volonté politique municipale accrue de favoriser l'accès aux arts vivants à tous, y compris à nos jeunes publics. »**



RETOUR VERS LE FUTUR

## LA VILLE LANCE SA PAGE FACEBOOK

### #Contenus

- L'actualité des services et structures de la Ville
- Des informations officielles (nature et durée de travaux, informations sur la circulation, points de situation et alertes si nécessaire etc.)
- La présentation des agents de la Ville et de leur travail quotidien
- Des photographies en lien avec l'actualité municipale

### #Modération

Derrière l'écran, vous retrouverez deux humains du service communication, pas des machines, ni des robots mais bien deux agents investis d'une mission (et d'un cœur) interagissant au nom de 320 agents municipaux dotés des mêmes caractéristiques humaines. À ce titre, respect et bienveillance seront exigés sur cette page.

Retrouvez-nous également sur

@Ville de Sallanches

### ET TOUJOURS...

#### SERVICE ÉVÉNEMENTIEL

@lesenfantsdabordsallanches  
 @noelasallanches

Pour suivre l'actu' de vos événements préférés !  
Pour partager, jouer et ne rien louper !

#### MÉDIATHÈQUE ANGE ABRATE

@mediabrate

Nouveau !  
La médiathèque en images

#### CULTUR(R)AL

@Culturral Sallanches

Suivez-nous et retrouvez toute l'actualité de Cultur(r)al sur Facebook et Instagram !

#### CHÂTEAU DES RUBINS OBSERVATOIRE DES ALPES

@Château des Rubins

Tous les deux mois le château explore un nouveau thème. Demandez, redemandez le programme !

#### CENTRE AQUATIQUE

@Centre aquatique Sallanches Mont-Blanc

Plongez dans l'actu de votre centre aquatique !

#### NOTRE PARTENAIRE

#### OFFICE DE TOURISME

@Sallanches Tourisme

Aujourd'hui, ciné ou rando ?  
La meilleure fondue du monde ? Elles sortent à quelle heure les marmottes ?  
On vous dit tout !



« REGARD SUR NOTRE TERRE »

# NOTRE PLANÈTE MISE EN SCÈNE PAR LES JEUNES

Chaque année, le Contrat Local d'Accompagnement à la Scolarité accueille près de 70 enfants rencontrant quelques difficultés d'apprentissage. Toutes les activités qui leur sont proposées s'articulent autour d'un thème annuel, leur permettant d'aborder le sujet sous différents angles. Ainsi, de l'expression orale et écrite au travail de recherche, toutes les disciplines scolaires sont exercées de façon ludique.

**Si** l'année dernière, les enfants du CLAS vous ont proposé un court-métrage muet s'inspirant des Fables de La Fontaine, cette année, ils vous surprendront avec la réalisation d'un film documentaire relatant les différents événements climatiques ; celui-ci sera accompagné d'une mise en scène théâtrale ayant pour thème : "regard sur notre Terre". Chaque semaine, le groupe sera amené à prendre conscience de l'évolution de notre terre et de son environnement.

## Au programme !

En faisant des recherches à la Médiathèque Ange Abrate et en visitant le château des Rubins - observatoire des Alpes, les jeunes s'interrogeront dans un premier temps sur le changement climatique. Qu'est-ce que le climat ? Quelles sont les causes et conséquences du réchauffement climatique ? Y-a-t-il des solutions ? Tout sera passé en revue ! En second lieu, ils découvriront tous les nutriments, vitamines et minéraux que la nature peut nous offrir. Ils auront alors l'occasion de créer et cultiver leur jardin pédagogique, de visiter une ferme, et de rechercher

des circuits courts lors d'ateliers avec leurs parents. Enfin, avec la participation du Centre de la nature Montagnarde, ils observeront la manière dont la nature évolue au fil des 4 saisons de l'année, étudieront les différents insectes pollinisateurs et s'interrogeront sur la raison de la disparition de différentes espèces animalières. Une sortie parents/enfants est également prévue au glacier des Bossons pour en savoir plus sur l'eau et comprendre son importance. En conclusion de toutes ces activités, ils réaliseront une scène lors de la journée du vivre ensemble, dont ils seront les metteurs en scène, acteurs, décorateurs et techniciens.



**Vous ne l'avez pas encore vu ?**  
Scannez ce QR code et découvrez « CLASsy Chaplin » le court-métrage muet réalisé par les enfants du CLAS au cours de l'année 2022-2023.



**15**  
Samu

**17**  
Gendarmerie / Police

**18**  
Pompiers

**112**  
Numéro d'appel d'urgence européen



**114**  
Le saviez-vous ?

numéro d'urgence pour les personnes sourdes et malentendantes

## NOS ENFANTS SONT ENTRE DE BONNES MAINS !

Pour cette rentrée scolaire 2023/2024, le Centre de Secours de Sallanches et la Municipalité ont conjointement organisé 3 sessions de « sensibilisation aux gestes qui sauvent » s'adressant aux enseignants des écoles primaires et maternelles de la Ville. Ainsi, 21 professeurs des écoles ont eu l'occasion de pratiquer des gestes de secours et d'avoir un rappel sur les procédures de mise en sécurité d'autrui.

### Les gestes qui sauvent, qu'est-ce que c'est ?

Ils constituent pour les citoyens la première marche vers un parcours de citoyen-sauveteur. Ces sensibilisations leur permettent d'avoir les bons réflexes, quelle que soit la situation vécue : des accidents de la vie quotidienne à un événement exceptionnel comme un attentat. Au-delà de savoir sécuriser une zone d'accident et de passer une alerte aux secours, des gestes de base ont été définis en fonction des situations les plus couramment rencontrées : plaie, hémorragie, perte de connaissance et arrêt cardio-respiratoire.

### Pourquoi les professeurs des écoles ?

Nous le savons, les enfants sont de vrais aventuriers, et comme tout aventurier qui se respecte, ils sont souvent casse-cou ! La marelle ? Bien peu pour eux ! Et le cache-cache ne manque-t-il pas d'un peu d'action ? Aussi, il n'est pas rare d'entendre parler dans les médias d'accidents liés à des nouvelles activités

dangereuses telles que le jeu du foulard ou le jeu de la tomate.

C'est pourquoi les enseignants doivent être en mesure de porter secours aux élèves placés sous leur responsabilité. Aujourd'hui les candidats au concours de professeur des écoles sont dans l'obligation de disposer de la formation prévention et secours civiques de niveau 1. Les techniques de secourisme évoluant vite, cette sensibilisation permet un rafraîchissement des connaissances et compétences de chacun.

### Quelle est la prochaine étape de cette sensibilisation ?

L'objectif présidentiel étant de disposer de 80% de citoyens sauveteurs, ce n'est ici qu'une première étape ! L'année 2024, celle des Jeux Olympiques de Paris, sera l'occasion de poursuivre cette sensibilisation auprès des encadrants des clubs sportifs sallanchards qui le souhaitent.



# NOËL À SALLANCHES !

**2 décembre**

**SOIRÉE DE LANCEMENT**  
Illumination du sapin, spectacles en déambulation  
**Mapping de façades jusqu'au 7 janvier**  
📍 Centre-ville  
Accès libre

**3 > 24 décembre**

**LES RENDEZ-VOUS AVEC LE PÈRE NOËL**  
Rencontres, balades en calèche, photos

**Vendredi 8 décembre**

**SOIRÉE D'OUVERTURE DE LA PATINOIRE**  
Spectacle sur glace et animations  
La patinoire sera ouverte jusqu'au 7 janvier 2024  
📍 Place Grenette

**9 & 10 décembre**

**MARCHÉ DES ARTISANS**  
📍 Place Grenette  
Accès libre

**Samedi 9 décembre - 20h**

**LE SOLDAT ROSE**  
Conte musical à partir de 6 ans  
📍 Salle Léon Curral  
04 50 91 56 46  
billetterie@sallanches.fr

**Mercredi 13 Décembre**

10h  
**VIE**  
Filomène et compagnie  
Théâtre visuel dès 4 ans  
📍 Salle Léon Curral  
04 50 91 56 46  
billetterie@sallanches.fr

10h30 & 15h

**SPECTACLE DE NOËL : BLANC MANTEAU**  
📍 Médiathèque Ange Abrate  
Sur inscription - Gratuit

14h30 > 17h

**JEUX DE PLATEAU ET CONTE DE NOËL**  
📍 Village du Père Noël - Place Grenette  
Accès libre

**15 décembre**

**SOIRÉE D'OUVERTURE DU VILLAGE LE CONCERT DU GROUPE « FAUT QU'ÇA GUINCHE »**  
Village de Noël ouvert jusqu'au 7 janvier  
📍 Place Grenette  
En accès libre

**Samedi 16 décembre**

14h  
**ATELIER JEUX**  
Inscription conseillée - Gratuit

17h  
**CONCERT DE NOËL PAR LE CHŒUR SALLANCH'CHANTE**  
Entrée libre - Gratuit  
📍 Médiathèque Ange Abrate

**Durant les vacances scolaires**

**CHASSE AUX TRÉSORS DE NOËL**  
Pour les enfants

📍 Sur inscription  
Infos et billetterie : office de tourisme

10h & 14h

**ATELIERS DE NOËL**  
📍 Château des Rubins  
04 50 90 83 03  
Sur inscription  
Billetterie sur le site de la Ville

**Mardi 26 décembre - 16h**

**LES CONTES DE NOËL DE DAME ELAERA**  
📍 Château des Rubins  
04 50 90 83 03  
Sur inscription  
Billetterie sur le site de la Ville

**Mercredi 27 décembre - 17h**  
**CONTES DE NOËL EN FAMILLE**

📍 Saint Martin - Sur inscription  
Infos et billetterie : office de tourisme

**Mercredi 3 janvier - 15h**

**PROJECTION DU FILM D'ANIMATION ABOMINABLE**  
📍 Médiathèque Ange Abrate  
Inscription conseillée - Gratuit  
Informations sur le site de la Ville



## SALLANCHES, UNE ÉQUIPE UN TERRITOIRE

### ÉLOGE DE LA PATIENCE

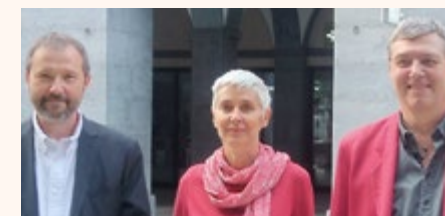
**Fin juillet** le Conseil Municipal fut consensuel sur les délibérations mises au vote. Fidèles à notre ligne politique, nous nous opposons quand notre avis est différent de la majorité, et la soutenons quand nous sommes d'accord : bref du bon sens. En fin de séance l'atmosphère s'est tendue suite aux questions de l'opposition de gauche concernant les llettes : pour faire simple, cette dernière voulait savoir quand serait engagée une consultation citoyenne sur le devenir du site annoncée par le maire. Réponse : « L'administration nous impose une étude d'impact sur une année pleine, par conséquent nous attendrons le résultat de ces études

et les préconisations qui en résultent avant de présenter un projet ». Cela peut s'entendre. A pourtant suivi un dialogue de sourds entre le maire et la cheffe de la gauche, celle-ci persistant à demander une date de consultation citoyenne. L'occasion pour le maire de fustiger à nouveau les contraintes imposées par l'administration. Dans un cas comme dans l'autre : « *Patience et longueur de temps font plus que force ni que rage* » (Jean de la Fontaine). Sinon, nous avons eu la confirmation que pour EELV le Tour de France est une épreuve à bannir au regard de son bilan carbone, la leader de gauche nous interpellant à ce sujet. Libre à chacun d'avoir son avis, mais rappelons que Sallanches aura la responsabilité d'accueillir

l'épreuve masculine sur route des Championnats du monde de cyclisme 2027 ! Ça promet.

**Lors du Conseil du 20 septembre**, interrogé par nos soins concernant les préjudices que vont subir les commerçants du centre ville lors des travaux de la Place Albert, le maire ne s'est pas montré hostile à la création d'une commission d'indemnisation en vue d'étudier le possible dédommagement pour palier à la perte d'activité. Si cette initiative du maire devait se concrétiser, de façon transpartisane, nous serions les premiers à la saluer.

## INITIATIVES CITOYENNES POUR SALLANCHES



### LUTTE CONTRE LA VIE CHERE : QUE PEUT FAIRE LA COMMUNE ?

L'inflation est un sujet majeur de préoccupation de cette année 2023, et risque bien de l'être également en 2024. **Voici les propositions que nous avons soutenues** pour modérer le coût des principaux postes de dépenses :  
**1. Les tarifs d'électricité et de gaz**  
Malgré des excédents très importants de la Régie électrique et de gaz constatés par la Chambre Régionale des Comptes, les prix de l'électricité et du gaz ont augmenté de la même manière qu'au niveau national, car cela dépend de décisions réglementaires nationales. En raison des excédents, chaque année une somme d'environ 800 000 euros venant de la Régie est abondée sur le

budget global de la commune. Nous avons proposé que le budget du CCAS soit augmenté, par souci de justice, afin d'aider les usagers de la Régie qui en auraient besoin. Notre proposition n'a pas été étudiée, il a été dit qu'il n'y avait pas de besoins, ce qui nous paraît étonnant...  
**2. Isolation des bâtiments** : une des solutions pour réaliser des économies est d'avoir un logement bien isolé. Nous avons voté POUR l'augmentation des aides de la communauté de communes en faveur de la rénovation énergétique afin d'inciter les propriétaires à s'engager au plus vite dans cette démarche.  
**3. Des logements à prix accessibles** : Sallanches a un excès d'opérations immobilières privées, que nous dénonçons, et un déficit de logements

sociaux. Cela a un impact sur des personnes qui peinent à trouver un logement à un prix abordable. Le Plan Local de l'Habitat pour 2022-2028 a été voté à l'unanimité à la Communauté de communes. Ce plan comprend un programme de production de logements sociaux pour chaque commune dont Sallanches.  
**4. Arbres fruitiers et jardin partagé** : Nous appelons de nos vœux la mise en place d'un jardin partagé et d'arbres fruitiers dans la ville.

**Ecrivez nous** à initiatives.citoyennes.sallanches@ecomail.fr, et retrouvez nous sur facebook  
Bonnes fêtes de fin d'année à tous!



Programme complet

Et sur @noelasallanches





# À SALLANCHES, INUTILE DE GRIMPER POUR AVOIR UNE VUE SUR TOUTE LA VILLE

L'actualité et  
l'agenda de votre  
ville en temps réel,  
vos démarches,  
vos services...  
bientôt regroupés  
en une seule  
application mobile  
citoyenne pour  
smartphones  
et tablettes



bientôt disponible sur



*Sallanches*  
LA VILLE AU PAYS  
DU MONT-BLANC